



Casa Buneo - studio associato

A pascolati.it
Studio

mlr
Matteo La Rocca
Architetto

Città di Asti



COMMITTENTE

COMUNE DI ASTI

PROGETTISTA

ARCH. PIERGIORGIO PASCOLATI

CUP G31B21007080002 - CIG 8992346EA8 - SCHEDA
612/2021 INCARICO PROFESSIONALE PER LA
PROGETTAZIONE, DIREZIONE LAVORI, ADEGUAMENTO CPI
COORDINAMENTO SICUREZZA PROGETTUALE ED
ESECUTIVA E C.R.E. RELATIVO AI LAVORI DI COSTRUZIONE
DI DUE NUOVE PALESTRE SCOLASTICHE ALL'INTERNO DEL
FABBRICATO DENOMINATO "EX ENOFILA"



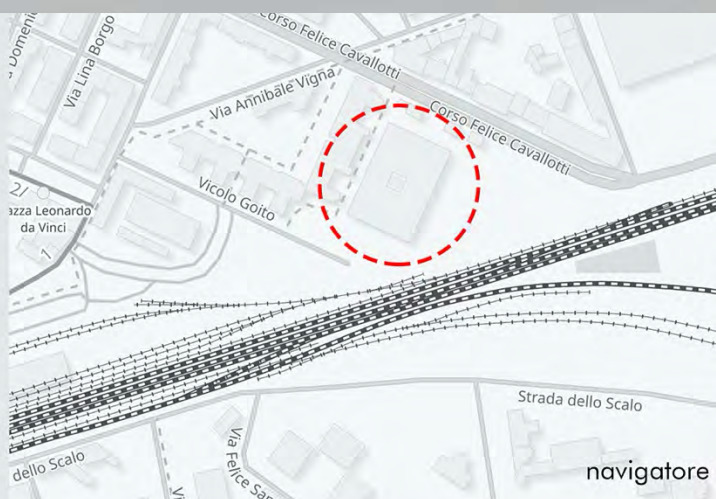
- **INTEGRAZIONE AL PSC**
Covid-19

PSC

COVID 19

Data: 9 febbraio 2021

Scala: /



arch. PIERGIORGIO PASCOLATI
Piazza Cattedrale, 12 - 14100 Asti
tel. +39-0141 320436 +393356831468
Indirizzo e-mail: ppascolati@pascolati.it

arch. MATTEO LA ROCCA
Via Giovanni Rosa n°7, 14100 Asti (AT)
tel. 3385642645
Indirizzo e-mail: matteolarocca@pascolati.it



Comune di Asti
Provincia di AT

PIANO DI SICUREZZA COVID-19

ALLEGATO AI DOCUMENTI DELLA SICUREZZA DEL CANTIERE

OGGETTO:

CUP G31B21007080002 - CIG 8992346EA8 _ SCHEDA 612/2021 INCARICO PROFESSIONALE PER LA PROGETTAZIONE, DIREZIONE LAVORI, ADEGUAMENTO CPI COORDINAMENTO SICUREZZA PROGETTUALE ED ESECUTIVA E C.R.E. RELATIVO AI LAVORI DI COSTRUZIONE DI DUE NUOVE PALESTRE SCOLASTICHE ALL'INTERNO DEL FABBRICATO DENOMINATO "EX ENOFILA" COMUNE DI ASTI.

COMMITTENTE:

CANTIERE:

Corso Felice Cavallotti, 45, , Asti (AT)

Asti, 09/02/2022

IL COORDINATORE DELLA SICUREZZA

(Architetto Pascolati Piergiorgio)

per presa visione

IL COMMITTENTE

(R.U.P. Carantoni Paolo)

Architetto Pascolati Piergiorgio
Piazza Cattedrale n°12
14100 Asti (AT)
Tel.: 3356831468
ppascolati@pascolati.it



Casa Buneo - studio associato

A pascolati.it
studio

mlr
Matteo La Rocca
Architetto

LAVORO

CARATTERISTICHE GENERALI DELL'OPERA:

Natura dell'Opera:	Opera Stradale
OGGETTO:	CUP G31B21007080002 - CIG 8992346EA8 - SCHEDA 612/2021 INCARICO PROFESSIONALE PER LA PROGETTAZIONE, DIREZIONE LAVORI, ADEGUAMENTO CPI COORDINAMENTO SICUREZZA PROGETTUALE ED ESECUTIVA E C.R.E. RELATIVO AI LAVORI DI COSTRUZIONE DI DUE NUOVE PALESTRE SCOLASTICHE ALL'INTERNO DEL FABBRICATO DENOMINATO "EX ENOFILA"
Importo presunto dei Lavori:	628'191,27 euro
Numero imprese in cantiere:	6 (previsto)
Numero massimo di lavoratori:	8 (massimo presunto)
Entità presunta del lavoro:	1146 uomini/giorno
Durata in giorni (presunta):	150

Dati del CANTIERE:

Indirizzo:	Corso Felice Cavallotti, 45,
CAP:	14100
Città:	Asti (AT)

COMMITTENTI

DATI COMMITTENTE:

Ragione sociale:	COMUNE DI ASTI
Indirizzo:	Piazza San Secondo 1
CAP:	14100
Città:	ASTI (AT)
Telefono / Fax:	0141399382

nella Persona di:

Nome e Cognome:	Paolo Carantoni
Qualifica:	R.U.P.
Indirizzo:	Piazza San Secondo,1
CAP:	14100
Città:	Asti (AT)
Telefono / Fax:	0141399382
Partita IVA:	00072360050
Codice Fiscale:	CRNPLA69T09L219C

RESPONSABILI

Progettista:

Nome e Cognome:	Piergiorgio Pascolati
Qualifica:	Architetto
Indirizzo:	Piazza Cattedrale n°12
CAP:	14100
Città:	Asti (AT)
Telefono / Fax:	3356831468 014320436
Indirizzo e-mail:	ppascolati@pascolati.it
Codice Fiscale:	PSCPGR60C10A479C
Partita IVA:	00909770059
Data conferimento incarico:	15/12/2021

Direttore dei Lavori:

Nome e Cognome: **Piergiorgio Pascolati**
Qualifica: **Architetto**
Indirizzo: **Piazza Cattedrale n°12**
CAP: **14100**
Città: **Asti (AT)**
Telefono / Fax: **3356831468 014320436**
Indirizzo e-mail: **ppascolati@pascolati.it**
Codice Fiscale: **PSCPGR60C10A479C**
Partita IVA: **00909770059**
Data conferimento incarico: **15/12/2021**

Responsabile dei Lavori:

Nome e Cognome: **Paolo Carantoni**
Qualifica: **R.U.P.**
Indirizzo: **Piazza San Secondo,1**
CAP: **14100**
Città: **Asti (AT)**
Telefono / Fax: **0141399382**
Indirizzo e-mail: **protocollo.comuneasti@pec.it**
Codice Fiscale: **CRNPLA69T09L219C**

Coordinatore Sicurezza in fase di progettazione:

Nome e Cognome: **Piergiorgio Pascolati**
Qualifica: **Architetto**
Indirizzo: **Piazza Cattedrale n°12**
CAP: **14100**
Città: **Asti (AT)**
Telefono / Fax: **3356831468 014320436**
Indirizzo e-mail: **ppascolati@pascolati.it**
Codice Fiscale: **PSCPGR60C10A479C**
Partita IVA: **00909770059**
Data conferimento incarico: **15/12/2021**

Coordinatore Sicurezza in fase di esecuzione:

Nome e Cognome: **Piergiorgio Pascolati**
Qualifica: **Architetto**
Indirizzo: **Piazza Cattedrale n°12**
CAP: **14100**
Città: **Asti (AT)**
Telefono / Fax: **3356831468 014320436**
Indirizzo e-mail: **ppascolati@pascolati.it**
Codice Fiscale: **PSCPGR60C10A479C**
Partita IVA: **00909770059**
Data conferimento incarico: **15/12/2021**

IMPRESE

DATI IMPRESA:

Impresa: **Impresa affidataria ed esecutrice**
Ragione sociale: **Lavori edili - da definire**
Tipologia Lavori: **Lavori edili**
Autorizzazione subappalto: **Da definire**

DATI IMPRESA:

Impresa:	Impresa affidataria
Ragione sociale:	Elettricista - da definire
Tipologia Lavori:	Elettricista
Autorizzazione subappalto:	Da definire

DATI IMPRESA:

Impresa:	Impresa affidataria
Ragione sociale:	Iidraulico - da definire
Tipologia Lavori:	Iidraulico
Autorizzazione subappalto:	Da definire

DATI IMPRESA:

Impresa:	Impresa affidataria
Ragione sociale:	Controsoffittatore - da definire
Autorizzazione subappalto:	Da definire

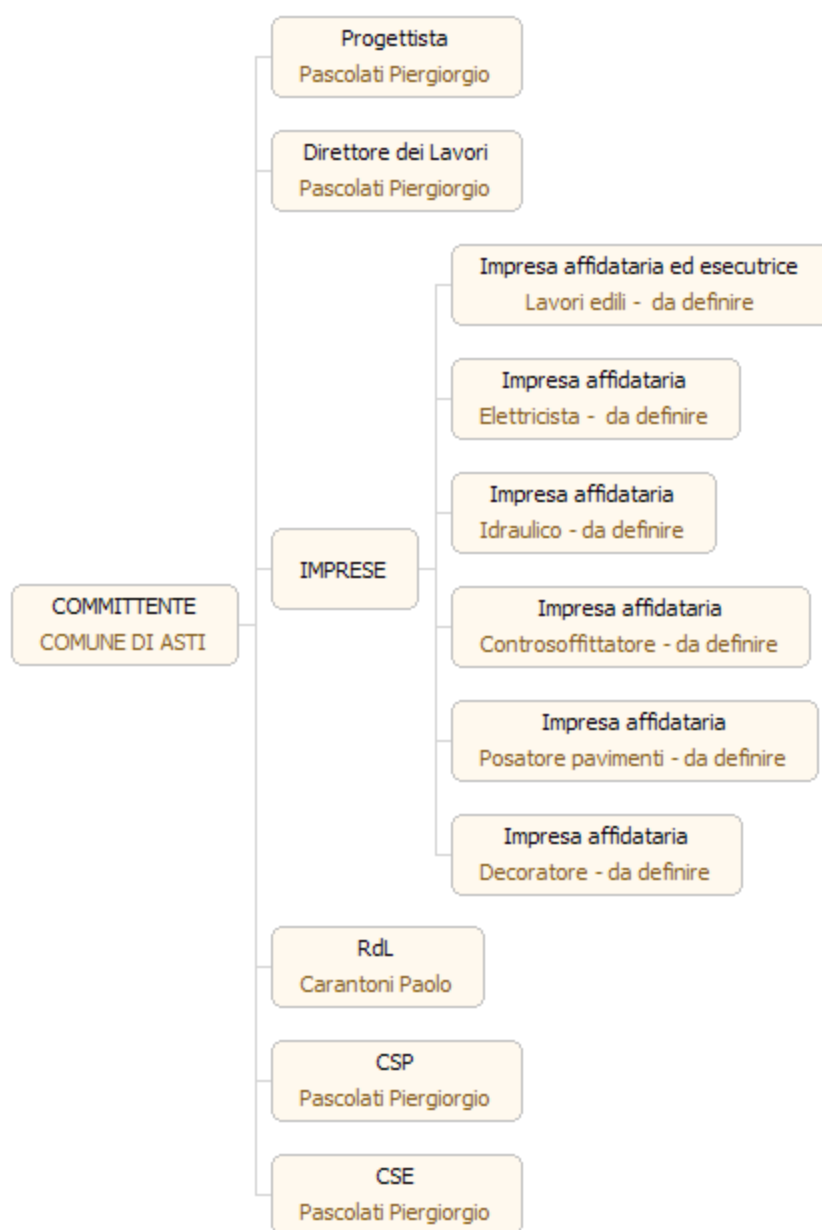
DATI IMPRESA:

Impresa:	Impresa affidataria
Ragione sociale:	Posatore pavimenti - da definire
Tipologia Lavori:	Posatore pavimenti
Autorizzazione subappalto:	Da definire

DATI IMPRESA:

Impresa:	Impresa affidataria
Ragione sociale:	Decoratore - da definire
Tipologia Lavori:	Decoratore
Autorizzazione subappalto:	Da definire

ORGANIGRAMMA DEL CANTIERE



ANALISI E VALUTAZIONE

Probabilità di esposizione

Il virus è caratterizzato da una elevata contagiosità. Il SARS-CoV-2 è un virus respiratorio che si diffonde principalmente attraverso il contatto con le goccioline del respiro espulse dalle persone infette ad esempio tramite:

- la saliva, tossendo, starnutendo o anche solo parlando;
- contatti diretti personali;
- le mani, ad esempio toccando con le mani contaminate bocca, naso o occhi.

Le persone contagiate sono la causa più frequente di diffusione del virus. L'OMS considera non frequente l'infezione da nuovo coronavirus prima che si sviluppino sintomi, seppure sono numerose le osservazioni di trasmissione del contagio avvenuti nei due giorni precedenti la comparsa di sintomi.

Il periodo di incubazione varia tra 2 e 12 giorni; 14 giorni rappresentano il limite massimo di precauzione.

Nei luoghi di lavoro, non sanitari, la probabilità di contagio, in presenza di persone contagiate, aumenta con i contatti tra i lavoratori che sono fortemente correlati a parametri di prossimità e aggregazione associati all'organizzazione dei luoghi e delle attività lavorative (ambienti, organizzazione, mansioni e modalità di lavoro, ecc.).

Danno

L'infezione da SARS-CoV-2 può causare sintomi lievi come rinite (raffreddore), faringite (mal di gola), tosse e febbre, oppure sintomi più severi quali polmonite, sindrome respiratoria acuta grave (ARDS), insufficienza renale, fino al decesso. Di comune riscontro è la presenza di anosmia (diminuzione/perdita dell'olfatto) e ageusia (diminuzione/perdita del gusto), che sembrano caratterizzare molti quadri clinici.

Classe di rischio

Nel "Documento tecnico sulla possibile rimodulazione delle misure di contenimento del contagio da SARS-CoV-2 nei luoghi di lavoro e strategie di prevenzione" l'INAIL individua per il settore delle costruzioni una classe di rischio BASSO e per gli operai edili una classe di rischio MEDIO-BASSO.

Misure di prevenzione, protezione ed organizzazione

In considerazione degli elementi di rischio individuati, nel presente documento si descrivono le misure di prevenzione, protezione ed organizzazione, messe in atto al fine di garantire un adeguato livello di protezione per il personale impegnato in cantiere sulla base di quanto contenuto nel:

- "Protocollo condiviso di regolamentazione per il contenimento della diffusione del COVID-19 nei cantieri" del 24 aprile 2020, allegato, in ultimo, al DPCM 2 marzo 2021;
- "Protocollo condiviso di aggiornamento delle misure per il contrasto e il contenimento della diffusione del virus SARS-CoV-2/COVID-19 negli ambienti di lavoro" del 6 aprile 2021, allegato all'Ord. Min. Salute del 21 maggio 2021;
- D.L. 21 settembre 2021, n. 127, "Misure urgenti per assicurare lo svolgimento in sicurezza del lavoro pubblico e privato mediante l'estensione dell'ambito applicativo della certificazione verde COVID-19 e il rafforzamento del sistema di screening";
- D.L. 8 ottobre 2021, n. 139, "Disposizioni urgenti per l'accesso alle attività culturali, sportive e ricreative, nonché per l'organizzazione di pubbliche amministrazioni e in materia di protezione dei dati personali";
- DPCM 12 ottobre 2021 "Modifiche al decreto del Presidente del Consiglio dei ministri 17 giugno 2021, recante: «Disposizioni attuative dell'articolo 9, comma 10, del decreto-legge 22 aprile 2021, n. 52, recante "Misure urgenti per la graduale ripresa delle attività economiche e sociali nel rispetto delle esigenze di contenimento della diffusione dell'epidemia da COVID-19".

ALBERO RIASSUNTIVO DELLE PRESCRIZIONI

PIANO DI SICUREZZA COVID-19

- COORDINAMENTO GENERALE
 - Organizzazione del lavoro
 - Modalità d'ingresso dei lavoratori in cantiere
 - Controllo della certificazione verde COVID-19
 - Controllo della temperatura corporea facoltativo
 - Modalità d'accesso dei fornitori esterni
 - Presidio sanitario di cantiere COVID-19
 - Gestione di una persona sintomatica
 - Caso di persona positiva a COVID-19
 - Sorveglianza sanitaria
 - Informazione e formazione
- ORGANIZZAZIONE DI CANTIERE
 - Accessi
 - Servizi igienici
 - Spogliatoi
 - Impianti di alimentazione
 - Zone di carico e scarico
 - Accesso dei mezzi di fornitura dei materiali
- LAVORAZIONI
 - Lavorazioni in ambienti chiusi
 - Lavoratori

PRESCRIZIONI COVID-19

COORDINAMENTO GENERALE

Lista delle PRESCRIZIONI previste:

Organizzazione del lavoro
Modalità d'ingresso dei lavoratori in cantiere
Controllo della certificazione verde COVID-19
Controllo della temperatura corporea facoltativo
Modalità d'accesso dei fornitori esterni
Presidio sanitario di cantiere COVID-19
Gestione di una persona sintomatica
Caso di persona positiva a COVID-19
Sorveglianza sanitaria
Informazione e formazione

Organizzazione del lavoro

Avendo a riferimento quanto previsto dai CCNL e favorendo così le intese con le rappresentanze sindacali aziendali, o territoriali di categoria, si sono disposte la riorganizzazione del cantiere e del cronoprogramma delle lavorazioni anche attraverso la turnazione dei lavoratori con l'obiettivo di diminuire i contatti, di creare gruppi autonomi, distinti e riconoscibili e di consentire una diversa articolazione degli orari del cantiere sia per quanto attiene all'apertura, alla sosta e all'uscita.

SEGNALETICA:



Modalità d'ingresso dei lavoratori in cantiere

Informazione ai lavoratori e a chiunque entri in cantiere - Anche con l'ausilio dell'Ente Unificato Bilaterale formazione/sicurezza delle costruzioni, quindi attraverso le modalità più idonee ed efficaci, sono informati tutti i lavoratori e chiunque entri nel cantiere circa le disposizioni delle Autorità, consegnando e/o affiggendo all'ingresso del cantiere e nei luoghi maggiormente frequentati appositi cartelli visibili che segnalino le corrette modalità di comportamento. In particolare le informazioni riguardano:

- Il controllo della certificazione verde COVID-19 secondo le disposizioni previste;
- Il controllo della temperatura corporea secondo le disposizioni previste;
- la consapevolezza e l'accettazione del fatto di non poter fare ingresso o di poter permanere in cantiere e di doverlo dichiarare tempestivamente laddove, anche successivamente all'ingresso, sussistano le condizioni di pericolo (sintomi di influenza, temperatura, provenienza da zone a rischio o contatto con persone positive al virus nei 14 giorni precedenti, etc.) in cui i provvedimenti dell'Autorità impongono di informare il medico di famiglia e l'Autorità sanitaria e di rimanere al proprio domicilio;
- l'impegno a rispettare tutte le disposizioni delle Autorità e del datore di lavoro nel fare accesso in cantiere (in particolare: mantenere la distanza di sicurezza, utilizzare gli strumenti di protezione individuale messi a disposizione durante le lavorazioni che non consentano di rispettare la distanza interpersonale di un metro e tenere comportamenti corretti sul piano dell'igiene);

- l'impegno a informare tempestivamente e responsabilmente il datore di lavoro della presenza di qualsiasi sintomo influenzale durante l'espletamento della prestazione lavorativa, avendo cura di rimanere ad adeguata distanza dalle persone presenti;
- l'obbligo del datore di lavoro di informare preventivamente il personale, e chi intende fare ingresso nel cantiere, della preclusione dell'accesso a chi, negli ultimi 14 giorni, abbia avuto contatti con soggetti risultati positivi al COVID-19 o provenga da zone a rischio secondo le indicazioni dell'OMS.

SEGNALETICA:



Controllo della certificazione verde COVID-19

Il lavoratore, prima dell'accesso in cantiere deve munirsi di certificazione verde COVID-19 ed esibirla, su richiesta. Tale obbligo decade per i lavoratori esentati dalla campagna vaccinale, che posseggano ed esibiscano idonea certificazione medica.

Controllo della temperatura corporea facoltativo

Il personale, prima dell'accesso al cantiere potrà essere sottoposto al controllo della temperatura corporea. Se tale temperatura risulterà superiore ai 37,5°C, non sarà consentito l'accesso al cantiere. Le persone in tale condizione - nel rispetto delle indicazioni riportate in nota - saranno momentaneamente isolate e fornite di mascherine, non dovranno recarsi al Pronto Soccorso e/o nelle infermerie di sede, ma dovranno contattare nel più breve tempo possibile il proprio medico curante e seguire le sue indicazioni.

Modalità d'accesso dei fornitori esterni

L'autorizzazione all'accesso del mezzo in cantiere è consentita con l'applicazione delle procedure di ingresso, transito e uscita, che prevedono percorsi e tempistiche per ridurre le occasioni di contatto con il personale presente nel cantiere.

Controllo della certificazione verde COVID-19 per il trasportatore - Il trasportatore, prima dell'accesso in cantiere deve munirsi di certificazione verde COVID-19 ed esibirla, su richiesta. Tale obbligo decade per il trasportatore, esentato dalla campagna vaccinale, dimostrabile con l'esibizione di idonea certificazione medica.

Informazione - All'accesso in cantiere si richiedono e impartiscono le necessarie informazioni al trasportatore sulle misure per il contrasto e il contenimento della diffusione del virus COVID-19 nel cantiere ed in particolare:

- si richiede al trasportatore la conferma di aver ricevuto dal proprio datore di lavoro le informazioni sulle disposizioni delle Autorità per il contenimento della diffusione del COVID-19;
- si informa il trasportatore della preclusione dell'accesso se negli ultimi 14 giorni ha avuto contatti con soggetti risultati positivi al COVID-19 o proviene da zone a rischio secondo le indicazioni dell'OMS;
- si richiede al trasportatore di rimanere a bordo del proprio mezzo, di non accedere agli uffici di cantiere e di attenersi alla rigorosa distanza di un metro dalle altre persone presenti nelle necessarie attività di approntamento delle attività di carico e scarico e qualora ciò non sia possibile indossare la mascherina;
- si informa il trasportatore sui percorsi e le zone di scarico dei materiali individuate nel cantiere al fine di ridurre le occasioni di contatto con il personale del cantiere, sulla disponibilità e collocazione in cantiere di servizi igienici dedicati e sul divieto di utilizzo di quelli del personale di cantiere.

Il trasportatore è informato delle suddette indicazioni, attraverso le modalità più idonee ed efficaci a mantenere il distanziamento, consegnando al trasportatore e affiggendo all'accesso del cantiere appositi depliant informativi.

SEGNALETICA:



Presidio sanitario di cantiere COVID-19

Nell'ambito del servizio di gestione delle emergenze di cantiere gli addetti al primo soccorso delle imprese svolgono il **presidio sanitario** per le attività di contenimento della diffusione del virus COVID-19 tra cui la misurazione diretta e indiretta della temperatura del personale e la gestione di una persona sintomatica in cantiere collaborando con il datore di lavoro e il direttore di cantiere.

Dispositivi per operatori addetti al presidio sanitario - Gli operatori addetti al presidio sanitario sono dotati di tutti gli indumenti e i dispositivi di protezione individuale (mascherine, guanti, tute,...).

Informazione e formazione - Gli addetti suddetti sono adeguatamente formati con riferimento alle misure di contenimento della diffusione del virus COVID-19 e all'uso dei dispositivi di protezione individuale.

Gestione di una persona sintomatica

Isolamento persona sintomatica presente in cantiere - Nel caso in cui una persona presente in cantiere sviluppi febbre con temperatura superiore ai 37,5°C e sintomi di infezione respiratoria quali la tosse, lo deve dichiarare immediatamente al datore di lavoro o al direttore di cantiere che dovrà procedere al suo isolamento in base alle disposizioni dell'autorità sanitaria e del coordinatore per l'esecuzione dei lavori ove nominato ai sensi del Decreto legislativo 9 aprile 2008, n. 81 e procedere immediatamente ad avvertire le autorità sanitarie competenti e i numeri di emergenza per il COVID-19 forniti dalla Regione o dal Ministero della Salute.

Allontanamento dei possibili contatti stretti dal cantiere - Si chiede agli eventuali possibili contatti stretti (es. colleghi squadra, colleghi di ufficio) di lasciare cautelativamente il cantiere.

Caso di persona positiva a COVID-19

In caso un lavoratore che opera in cantiere risultasse positivo al tampone COVID-19 le principali attività necessarie sono di seguito riportate.

Definizione dei contatti stretti - Il datore di lavoro collabora con le Autorità sanitarie per l'individuazione degli eventuali "contatti stretti" di una persona presente in cantiere che sia stata riscontrata positiva al tampone COVID-19. Ciò al fine di permettere alle autorità di applicare le necessarie e opportune misure di quarantena. Nel periodo dell'indagine, il datore di lavoro potrà chiedere agli eventuali possibili contatti stretti di lasciare cautelativamente il cantiere secondo le indicazioni dell'Autorità sanitaria. Il coordinatore della sicurezza, i datori di lavoro delle imprese e i responsabili di cantiere forniscono tutte le informazioni necessarie al datore di lavoro, del lavoratore riscontrata positiva al tampone COVID-19, che collabora con le Autorità sanitarie. Il coordinatore della sicurezza sentiti il committente, il responsabile dei lavori, le imprese con i rispettivi rappresentanti dei lavoratori per la sicurezza e il medico competente valutano la prosecuzione dei lavori nel periodo di indagine.

Lavori in appalto - In caso di lavoratori dipendenti da aziende terze che operano nello stesso sito produttivo (es. altre imprese, manutentori, fornitori, addetti alle pulizie o vigilanza) che risultassero positivi al tampone COVID-19, l'appaltatore informa immediatamente il datore lavoro dell'impresa committente ed entrambi dovranno collaborare con l'autorità sanitaria fornendo elementi utili all'individuazione di eventuali contatti stretti.

Pulizia e sanificazione - I lavori non possono riprendere prima della pulizia e sanificazione degli ambienti di lavoro secondo le disposizioni della circolare n. 5443 del 22 febbraio 2020 del Ministero della Salute nonché alla loro ventilazione.

Procedura di reintegro - Per il reintegro progressivo di lavoratori dopo l'infezione da COVID-19, il medico competente, previa presentazione di certificazione di avvenuta negativizzazione del tampone secondo le modalità previste e rilasciata dal dipartimento di prevenzione territoriale di competenza, effettua la visita medica

precedente alla ripresa del lavoro, a seguito di assenza per motivi di salute di durata superiore ai sessanta giorni continuativi, al fine di verificare l'idoneità alla mansione". (D.Lgs 81/08 e s.m.i, art. 41, c. 2 lett. e-ter), anche per valutare profili specifici di rischio e comunque indipendentemente dalla durata dell'assenza per malattia.

Sorveglianza sanitaria

Prosecuzione della sorveglianza sanitaria - La sorveglianza sanitaria prosegue rispettando le misure igieniche contenute nelle indicazioni del Ministero della Salute. Sono privilegiate, in questo periodo, le visite preventive, le visite a richiesta e le visite da rientro da malattia. La sorveglianza sanitaria periodica non è interrotta, perché rappresenta una ulteriore misura di prevenzione di carattere generale: sia perché può intercettare possibili casi e sintomi sospetti del contagio, sia per l'informazione e la formazione che il medico competente può fornire ai lavoratori per evitare la diffusione del contagio. La sorveglianza sanitaria pone particolare attenzione ai soggetti fragili anche in relazione all'età.

Coinvolgimento delle strutture territoriali pubbliche - Nella sorveglianza sanitaria possono essere coinvolte le strutture territoriali pubbliche (ad esempio, servizi preventivi territoriali, Inail, ecc.) che possano effettuare le visite mirate a individuare particolari fragilità.

Richiesta di visite mediche per individuare fragilità - I lavoratori che ritengano di rientrare, per condizioni patologiche, nella condizione di 'lavoratori fragili', possono richiedere una visita medica

Informazione e formazione

Deroga al mancato aggiornamento della formazione - Il mancato completamento dell'aggiornamento della formazione professionale e/o abilitante entro i termini previsti per tutti i ruoli/funzioni aziendali in materia di salute e sicurezza nei luoghi di lavoro, dovuto all'emergenza in corso e quindi per causa di forza maggiore, non comporta l'impossibilità a continuare lo svolgimento dello specifico ruolo/funzione (a titolo esemplificativo: l'addetto all'emergenza, sia antincendio, sia primo soccorso, può continuare ad intervenire in caso di necessità;

ORGANIZZAZIONE DI CANTIERE

Lista delle PRESCRIZIONI previste:

Accessi
Servizi igienici
Spogliatoi
Impianti di alimentazione
Zone di carico e scarico
Accesso dei mezzi di fornitura dei materiali

Accessi

Gestione degli spazi - Per evitare il più possibile i contatti i varchi pedonali degli accessi al cantiere, alle zone di lavoro e a quelle comuni sono contingentati utilizzando opportuna segnaletica.

Informazione - Agli accessi sono affissi appositi depliant informativi e segnaletica circa le disposizioni delle Autorità e le regole adottate in cantiere per il contenimento della diffusione del COVID-19. E' predisposta opportuna modulistica raccolta firme per avvenuta ricezione e presa visione del materiale informativo.

Misure igieniche - In prossimità degli accessi di cantiere e delle zone di lavoro e quelle comuni sono collocati dispenser con detergenti per le mani indicando le corrette modalità di frizione.

SEGNALETICA:

<p>PIANO ANTI-CONTAGIO COVID-19</p>  <p>VIETATO L'ACCESSO A PERSONE CON SINTOMI SIMIL-INFLUENZALI</p> <p>Vietato l'accesso a persone con sintomi simil-influenzali</p>	<p>PIANO ANTI-CONTAGIO COVID-19</p>  <p>EVITARE IL CONTATTO</p> <p>Evitare il contatto</p>	<p>PIANO ANTI-CONTAGIO COVID-19</p>  <p>RESTARE A CASA SE MALATI</p> <p>Restare a casa se malati</p>	<p>PIANO ANTI-CONTAGIO COVID-19</p>  <p>DISTANZIARSI DI ALMENO UN METRO</p> <p>Distanziarsi di almeno un metro</p>
<p>PIANO ANTI-CONTAGIO COVID-19</p>  <p>DISINFETTARSI LE MANI</p> <p>Disinfettarsi le mani</p>			

Servizi igienici

Gestione degli spazi - Il numero di servizi igienici dedicati ai lavoratori e il numero di quelli dedicati ai fornitori, trasportatori, visitatori e altro personale esterno garantiscono all'interno e nelle aree interessate un tempo ridotto di sosta e il mantenimento della distanza di sicurezza di un metro tra le persone che li occupano. E' fatto divieto al personale esterno al cantiere l'uso dei servizi igienici dedicati ai lavoratori.

Misure igieniche e di sanificazione degli ambienti - Nei servizi igienici e/o nelle aree interessate sono collocati dispenser con detergenti per le mani indicando le corrette modalità di frizione. Nei servizi igienici è prevista una ventilazione continua, in caso di ventilazione forzata si esclude il ricircolo, è assicurata e verificata la pulizia giornaliera e la sanificazione periodica dei locali.

SEGNALETICA:

<p>PIANO ANTI-CONTAGIO COVID-19</p>  <p>DISTANZIARSI DI ALMENO UN METRO</p> <p>Distanziarsi di almeno un metro</p>	<p>PIANO ANTI-CONTAGIO COVID-19</p>  <p>STARNUTIRE NELLA PIEGA DEL GOMITO</p> <p>Tossire o starnutire nella piega del gomito</p>	<p>PIANO ANTI-CONTAGIO COVID-19</p>  <p>LAVARSI SPESSO LE MANI</p> <p>Lavarsi spesso le mani</p>	<p>PIANO ANTI-CONTAGIO COVID-19</p>  <p>PULIRE ADEGUATAMENTE LE MANI</p> <p>Pulire adeguatamente le mani</p>
--	--	---	--

Spogliatoi

Organizzazione degli spazi - Gli spazi e la sanificazione degli spogliatoi sono organizzati per lasciare nella disponibilità dei lavoratori luoghi per il deposito degli indumenti da lavoro e garantire loro idonee condizioni igieniche sanitarie. La dimensione degli spogliatoi garantisce la distanza di sicurezza di un metro tra le persone che li occupano. E' ridotto, compatibilmente con i tempi necessari di fruizione dello spogliatoio, il tempo di sosta all'interno. Se possibile, gli spogliatoi hanno porte di entrata e di uscita distinte. Nel caso di attività che non prevedono obbligatoriamente l'uso degli spogliatoi, non sono utilizzati gli stessi al fine di evitare il contatto tra i lavoratori.

Misure igieniche e di sanificazione degli ambienti - Nei locali e/o nelle aree interessate sono collocati dispenser con detergenti per mani indicando le corrette modalità di frizione. Negli spogliatoi è prevista una ventilazione continua, in caso di ventilazione forzata si esclude il ricircolo, è assicurata e verificata la pulizia giornaliera e la sanificazione periodica dei locali.

Organizzazione del lavoro - Nel caso in cui gli spazi degli spogliatoi non fossero sufficienti per tutti i lavoratori è organizzata una turnazione per la fruizione del servizio.


SEGNALETICA:

PIANO ANTI-CONTAGIO COVID-19	PIANO ANTI-CONTAGIO COVID-19	PIANO ANTI-CONTAGIO COVID-19	
 <p>DISTANZIARSI DI ALMENO UN METRO</p> <p>Distanziarsi di almeno un metro</p>	 <p>STARNUTIRE NELLA PIEGA DEL GOMITO</p> <p>Tossire o starnutire nella piega del gomito</p>	 <p>DISINFETTARSI LE MANI</p> <p>Disinfettarsi le mani</p>	

Impianti di alimentazione

Misure igieniche e di sanificazione degli ambienti - E' assicurata e verificata la pulizia giornaliera e sanificazione periodica, con prodotti specifici e non pericolosi per il tipo di impianto di alimentazione, dei quadri, degli interruttori, delle saracinesche, degli organi di manovra in genere posizionati nell'area di cantiere e usati in modo promiscuo. Sono messi a disposizione dei lavoratori idonei mezzi detergenti per le mani. I lavoratori incaricati igienizzano le mani prima e dopo le manovre.

SEGNALETICA:

PIANO ANTI-CONTAGIO COVID-19			
 <p>DISINFETTARSI LE MANI</p> <p>Disinfettarsi le mani</p>			

Zone di carico e scarico

Gestione degli spazi - Le zone di carico e scarico dei materiali è posizionata nell'area esterna del cantiere al piano terra a lato della scala di sicurezza di accesso al cantiere al fine di ridurre le occasioni di contatto di fornitori

esterni al cantiere con il personale interno.

SEGNALETICA:

<p>PIANO ANTI-CONTAGIO COVID-19</p>  <p>DISTANZIARSI DI ALMENO UN METRO</p> <p>Distanziarsi di almeno un metro</p>	<p>PIANO ANTI-CONTAGIO COVID-19</p>  <p>INDOSSARE LA MASCHERINA</p> <p>Indossare la mascherina</p>		
--	--	--	--

Accesso dei mezzi di fornitura dei materiali

Informazione - Agli accessi sono affissi appositi cartelli informativi e segnaletica circa le disposizioni delle Autorità e le regole adottate in cantiere per il contenimento della diffusione del COVID-19 e le procedure a cui devono attenersi i trasportatori per l'accesso. E' predisposta opportuna modulistica raccolta firme per avvenuta ricezione e presa visione del materiale informativo.

SEGNALETICA:

<p>PIANO ANTI-CONTAGIO COVID-19</p>  <p>VIETATO L'ACCESSO A PERSONE CON SINTOMI SIMIL-INFLUENZALI</p> <p>Vietato l'accesso a persone con sintomi simil-influenzali</p>	<p>PIANO ANTI-CONTAGIO COVID-19</p>  <p>EVITARE IL CONTATTO</p> <p>Evitare il contatto</p>	<p>PIANO ANTI-CONTAGIO COVID-19</p>  <p>RESTARE A CASA SE MALATI</p> <p>Restare a casa se malati</p>	<p>PIANO ANTI-CONTAGIO COVID-19</p>  <p>DISTANZIARSI DI ALMENO UN METRO</p> <p>Distanziarsi di almeno un metro</p>
<p>PIANO ANTI-CONTAGIO COVID-19</p>  <p>DISINFETTARSI LE MANI</p> <p>Disinfettarsi le mani</p>			

LAVORAZIONI

Lista delle PRESCRIZIONI previste:

Lavorazioni in ambienti chiusi
Lavoratori

Lavorazioni in ambienti chiusi

Misure igieniche e di sanificazione degli ambienti - Nei locali chiusi dove si svolge la lavorazione è prevista una ventilazione continua ed è assicurata e verificata la pulizia giornaliera e la sanificazione periodica dei locali.

SEGNALETICA:

 INDOSSARE LA MASCHERINA	PIANO ANTI-CONTAGIO COVID-19  NO ASSEMBRAMENTI DI PERSONE Evitare gli assembramenti	PIANO ANTI-CONTAGIO COVID-19  DISINFETTARE LE SUPERFICI E GLI OGGETTI DI USO COMUNE Disinfettare le superfici	PIANO ANTI-CONTAGIO COVID-19  IGIENIZZARE LE MANI PRIMA DI RAGGIUNGERE LA PROPRIA POSTAZIONE Igienizzarsi le mani
 LAVARSI SPESSO LE MANI			
 DISTANZIARSI DI ALMENO UN METRO			
 STARNUTIRE NELLA PIEGA DEL GOMITO			
 EVITARE DI TOCCARSI IL VISO			

Indicazioni generali

Lavoratori

Dispositivi di protezione individuale - Qualora la lavorazione da eseguire imponga di lavorare a distanza interpersonale minore di un metro e non siano possibili altre soluzioni organizzative sono usate le mascherine e altri dispositivi di protezione (guanti, occhiali, tute, cuffie, ecc...) conformi alle disposizioni delle autorità scientifiche e sanitarie.

Misure igieniche e di sanificazione degli ambienti - I lavoratori adottano le precauzioni igieniche, in particolare eseguono frequentemente e minuziosamente il lavaggio delle mani, anche durante l'esecuzione delle lavorazioni. E' verificata la corretta pulizia degli strumenti individuali di lavoro impedendone l'uso promiscuo, fornendo anche specifico detergente e rendendolo disponibile in cantiere sia prima che durante che al termine della prestazione di lavoro. Sono messi a disposizione dei lavoratori idonei mezzi detergenti per le mani.

Informazione e formazione - Ai lavoratori è fornita una informazione adeguata sulla base delle mansioni e dei contesti lavorativi, con particolare riferimento al complesso delle misure adottate cui il personale deve attenersi in particolare sul corretto utilizzo dei DPI per contribuire a prevenire ogni possibile forma di diffusione di contagio.

SEGNALETICA:

PIANO ANTI-CONTAGIO COVID-19  INDOSSARE LA MASCHERINA Indossare la mascherina	PIANO ANTI-CONTAGIO COVID-19  LAVARSI SPESSO LE MANI Lavarsi spesso le mani	PIANO ANTI-CONTAGIO COVID-19  DISINFETTARSI LE MANI Disinfettarsi le mani	PIANO ANTI-CONTAGIO COVID-19  STARNUTIRE NELLA PIEGA DEL GOMITO Tossire o starnutire nella piega del gomito
---	---	--	---

PIANO ANTI-CONTAGIO COVID-19



**INDOSSARE LA
MASCHERINA**



**LAVARSI SPESSO
LE MANI**



**STARNUTIRE NELLA
PIEGA DEL GOMITO**



**DISINFETTARSI
LE MANI**

PIANO ANTI-CONTAGIO COVID-19



**VIETATO L'ACCESSO
A PERSONE CON SINTOMI
SIMIL-INFLUENZALI**

PIANO ANTI-CONTAGIO COVID-19



**RESTARE A CASA
SE MALATI**



**GEL
IGIENIZZANTE**

PIANO ANTI-CONTAGIO COVID-19



**EVITARE IL
CONTATTO**

PIANO ANTI-CONTAGIO COVID-19



**DISTANZIARSI DI
ALMENO UN METRO**



**DISINFETTARSI
LE MANI**



**LAVARSI SPESSO
LE MANI**



**PULIRE ADEGUATAMENTE
LE MANI**



**INDOSSARE LA
MASCHERINA**



**INDOSSARE LA
MASCHERINA**



**LAVARSI SPESSO
LE MANI**



**DISTANZIARSI DI
ALMENO UN METRO**



**STARNUTIRE NELLA
PIEGA DEL GOMITO**



**EVITARE DI
TOCCARSI IL VISO**

PIANO ANTI-CONTAGIO COVID-19



**NO
ASSEMBRAMENTI
DI PERSONE**



**DISINFETTARE
LE SUPERFICI E GLI
OGGETTI DI USO COMUNE**



**IGIENIZZARE LE MANI
PRIMA DI RAGGIUNGERE
LA PROPRIA POSTAZIONE**

CONCLUSIONI GENERALI

Il presente piano regola e fornisce le misure operative finalizzate a contrastare il possibile contagio SARS-CoV-2 nel cantiere. Il piano integra e aggiorna il piano della sicurezza già presente in cantiere.

INDICE

Lavoro	pag.	3
Committenti	pag.	5
Responsabili	pag.	6
Imprese	pag.	8
Analisi e valutazione	pag.	10
Albero riassuntivo delle prescrizioni	pag.	11
Prescrizioni covid-19	pag.	12
• Coordinamento generale	pag.	12
• Organizzazione del lavoro	pag.	12
• Modalità d'ingresso dei lavoratori in cantiere	pag.	12
• Controllo della certificazione verde covid-19	pag.	13
• Controllo della temperatura corporea facoltativo	pag.	13
• Modalità d'accesso dei fornitori esterni	pag.	13
• Presidio sanitario di cantiere covid-19	pag.	14
• Gestione di una persona sintomatica	pag.	14
• Caso di persona positiva a covid-19	pag.	14
• Sorveglianza sanitaria	pag.	15
• Informazione e formazione	pag.	15
• Organizzazione di cantiere	pag.	16
• Accessi	pag.	16
• Servizi igienici	pag.	16
• Spogliatoi	pag.	17
• Impianti di alimentazione	pag.	17
• Zone di carico e scarico	pag.	18
• Accesso dei mezzi di fornitura dei materiali	pag.	18
• Lavorazioni	pag.	20
• Lavorazioni in ambienti chiusi	pag.	20
• Lavoratori	pag.	20
Elenco dei segnali	pag.	21
Conclusioni generali	pag.	38

Asti, 09/02/2022

Firma
